

Artur Bartoszewicz

ORCID: 0000-0002-3872-9441

Szkoła Główna Handlowa w

Warszawie/KES/KPP

artur.bartoszewicz@sgh.waw.pl

Katarzyna Obłąkowska

ORCID: 0000-0003-2311-0061

Badacz niezależny

kato@life.pl

<https://doi.org/10.26366/PTE.ZG.2021.204>

Open Access CC BY 4.0



Cytowanie: Bartoszewicz, A., i Obłąkowska, K. (2021). Rynek i spożycie napojów alkoholowych w Polsce: podstawowe dane dla polityki społeczno-gospodarczej. *Zeszyty Naukowe Polskiego Towarzystwa Ekonomicznego w Zielonej Górze*, 15, s. 61-83. DOI: 10.26366/PTE.ZG.2021.204

Rynek i spożycie napojów alkoholowych w Polsce: podstawowe dane dla polityki społeczno-gospodarczej

Abstrakt

Alkohol etylowy jest substancją psychoaktywną i toksyczną. Współcześnie w Polsce jest dostępny powszechnie na rynku. W ciągu ostatnich 30 lat Polacy zmienili preferencje dotyczące spożywania alkoholu. Alkohol spożywany nadmiernie, bez względu na formę podania, jest szkodliwy dla zdrowia człowieka, ale także generuje ogromne koszty społeczne i ekonomiczne. W artykule przedstawiono kluczowe wskaźniki dla polityki społeczno-gospodarczej w obszarze spożycia alkoholu, preferencje Polaków w zakresie spożywanego napoju alkoholowego, modele spożycia napojów alkoholowych w Polsce, charakterystykę rynku napojów alkoholowych w Polsce w 2020 r., jak też wpływy budżetu państwa z podatku akcyzowego oraz straty społeczno-ekonomiczne wynikające ze spożycia alkoholu w Polsce.

Słowa kluczowe: alkohol; rynek napojów alkoholowych; polityka publiczna; polityka alkoholowa; polityka społeczno-gospodarcza; podatek akcyzowy; koszt społeczno-ekonomiczne; zdrowie publiczne.

Market and consumption of alcoholic beverages in Poland: basic data for socio-economic policy

Abstract

Ethyl alcohol is a psychoactive and toxic substance. Nowadays in Poland it is widely available on the market. Over the past 30 years, Poles have changed their alcohol consumption preferences. Alcohol consumed excessively, regardless of the form of administration, is harmful to human health, but also generates huge social and economic costs. The article presents key indicators for the socio-economic policy in the area of alcohol consumption, Poles' preferences in terms of consumed alcoholic beverages, alcohol consumption patterns in Poland, characteristics of the alcoholic beverages market in Poland in 2020, as well as state budget revenues from excise duty and socio-economic losses resulting from alcohol consumption in Poland.

Keywords: alcohol; alcoholic beverages market; public policy; alcohol policy; socio-economic policy; excise duty; social-economic cost. public health.

JEL: E64, E66, H21, H41, I15

Wstęp

W przemyśle i na rynku napojów alkoholowych kluczowym zagadnieniem jest etyka, bowiem alkohol etylowy jest substancją psychoaktywną i toksyczną. Polityka alkoholowa państwa, czyli jego działania kształtujące rolę, jaką alkohol ogrywa w społeczeństwie, muszą ważyć zyski gospodarcze i koszty zdrowotne oraz społeczno-ekonomiczne. Nadmierne spożycie alkoholu staje się źródłem kosztów społecznych i ekonomicznych, które autorzy niniejszego artykułu dla aktualnej sytuacji Polski wyliczyli na 93,3 mld zł, czyli 4% polskiego Produktu Krajowego Brutto (PKB) z 2020 r. Nadużywanie alkoholu jest szkodliwe zdrowotnie dla jednostki (degraduje organizm fizycznie i psychicznie). W sytuacji, gdy nadużywa go istotna część społeczeństwa należy uznać, że generuje populacyjne zagrożenie zdrowotne. W obszarze społecznym nieodpowiedzialne spożycie przekłada się na wzrost liczby rodzin alkoholowych, traumy, współzależnienie, syndrom DDA, straumatyzowane i zaniedbane dzieci, a później dorosłych, dzieci z FAS i FASD, utracone relacje, samotność, utraconą kontrolę nad własnym życiem, obniżoną jakość życia, obojętność na dobro własne i innych ludzi, wypadki, przestępstwa, zgony. W wymiarze ekonomicznym są to m.in. utrata pracy, bezrobocie, ubóstwo, stracone szanse rozwojowe, zwiększona śmiertelność, skrócony okres życia, strata dla budżetów domowych, koszty budżetu państwa (koszty wymiaru sprawiedliwości, systemu ochrony zdrowia, opieki społecznej, pomocy społecznej, izb wytrzeźwień, systemu ratowniczo-gaśniczego, przeciwdziałania i rozwiązywania problemów alkoholowych, utracona wartość wpływów podatkowych, utracone wartości PKB).

Kluczowa dla problemu nadmiernego spożywania alkoholu przez społeczeństwo są: ilość alkoholu dostępnego na rynku (głębokość rynku, produkcja krajowa i import), liczba punktów sprzedaży detalicznej (dostępność przestrzenna), rola alkoholu w kulturze danego społeczeństwa (wzorce kulturowe), wiedza rzetelna i wiedza ułomna na temat spożywania alkoholu (świadomość), możliwość reklamy napojów alkoholowych (dopuszczanie lub zakaz oraz problem etycznego działania producentów i dystrybutorów), ograniczenia w dostępności do alkoholu (np. minimalny legalny wiek nabycia i picia alkoholu, zakaz spożywania w miejscach publicznych, w zakładach pracy, w szkołach itp.), ograniczenia działalności po spożyciu alkoholu (zakaz wykonywania pewnych czynności po spożyciu alkoholu), cena alkoholu (dostępność cenowa, w tym kwestia podatków i minimalnej ceny alkoholu). Wszystkie te kwestie mają swój wpływ na poziom spożycia alkoholu przez społeczeństwo oraz wielkość grupy osób pijących alkohol szkodliwie.

Celem artykułu jest przedstawienie podstawowych danych dla polityki alkoholowej państwa jako polityki społeczno-gospodarczej. Zaprezentowano dane na temat rynku i spożycia napojów alkoholowych w Polsce. Artykuł odpowiada na następujące pytania: Ile alkoholu wypijają Polacy? Jak Polacy spożywają go w porównaniu z innymi narodami oraz międzynarodowymi normami spożycia? Jakie są preferencje Polek i Polaków w zakresie spożywanych napojów alkoholowych? Jak ich preferencje alkoholowe zmieniły się w ciągu ostatnich 30 lat? Jak wygląda obecna sytuacja na rynku napojów alkoholowych w Polsce? Jakiej wysokości wpływy budżetu państwa pochodzą z podatku akcyzowego od napojów alkoholowych w odniesieniu do strat społeczno-ekonomicznych generowanych przez spożywanie napojów alkoholowych przez Polaków?

Metodą zastosowaną do przygotowania artykułu było *desk research* oraz analiza danych statystycznych. Zidentyfikowano i przeanalizowano dane oraz badania udostępniane przez następujące instytucje, organizacje i firmy: Państwową Agencję Rozwiązywania Problemów Alkoholowych (PARPA), Główny Urząd Statystyczny (GUS), Światową Organizację Zdrowia (*World Health Organization*, WHO), *Centers for Disease Control and Prevention* (CDC), *U.S. Department of Agriculture*, *U.S. Department of Health & Human Services*, Radę Ministrów, Najwyższą Izbę Kontroli (NIK), Policję, Centrum Badania Opinii Społecznej (CBOS), Instytut Psychiatrii i Neurologii w Warszawie, Związek Pracodawców Rzeczypospolitej, Instytut Jagielloński, Deloitte oraz AC Nielsen. Przeanalizowano także wyniki badań, takich jak m.in. *Joint Action on Reducing Alcohol Related Harm* (RARHA), *The European School Survey Project on Alcohol and Other Drugs* (ESPAD) oraz Epidemiologia zaburzeń psychiatrycznych i dostępność psychiatrycznej opieki zdrowotnej (EZOP I). Istotne dla autorów było opracowanie *Addiction and Lifestyles in Contemporary Europe: Reframing Addictions Project* (ALICE RAP). *Social costs: a report specifying the costs of addiction to societies* (Berridge, Edman, Mold i Taylor, 2014). Źródła poddane analizie zebrane zostały w bibliografii. Perspektywa autorów była interdyscyplinarna, łącząca analizę ekonomiczną i socjologiczną, a pryzmatem całości było zdrowie jednostek i społeczeństwa. Analiza obejmuje okres od 1993 r. do 2020 r. (okres ten wyznaczyła dostępność danych) i zestawiając najbardziej aktualne dostępne dane dąży do opisu aktualnej sytuacji, co potencjalnie umożliwi wypracowanie istotnych dla rozwoju gospodarczo-społecznego rekomendacji.

1. Wskaźnik rocznego spożycia czystego alkoholu *per capita* kluczowym dla polityki alkoholowej

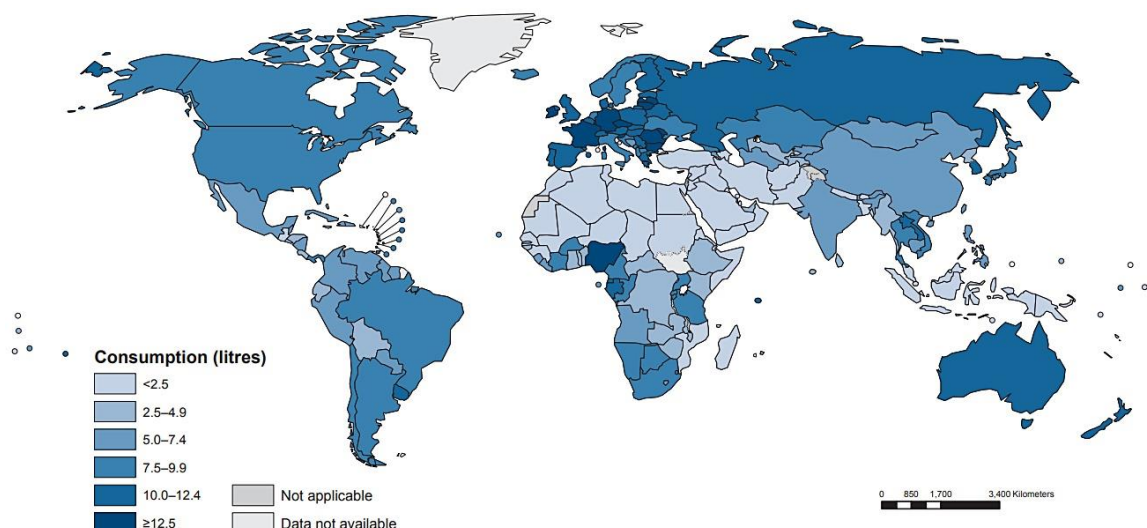
Podstawowym wskaźnikiem dla polityki społeczno-gospodarczej państwa w kontekście rynku alkoholu jest wskaźnik spożycia czystego alkoholu etylowego (etanolu) na osobę w kraju (*per capita*) w ciągu danego roku. Wskaźnik ten możemy wyznaczyć na 1 mieszkańca (*per capita*) w wieku od 0 lat (dalej 0+) lub na 1 mieszkańca (*per capita*) w wieku powyżej 15 lat (dalej: 15+) lub na 1 osobę dorosłą (dalej: 18+). Wskazuje się, iż roczne spożycie etanolu powyżej 12 l na osobę 15+ jest granicą rozpoczęcia procesu degradacji społeczeństwa (W. Kostewicz w: Pinkosz, 2019). Oznacza to bowiem, iż w społeczeństwie dominuje spożycie ryzykowne¹ alkoholu, a istotna część populacji pije w sposób szkodliwy² oraz jest uzależniona³. Spożywanie 12 l etanolu *per capita* 15+ rocznie oznacza 9,5 kg etanolu spożywanego rocznie przez każdą osobę w wieku powyżej 15+, czy też 18 Standardowych Jednostek Alkoholu (SJA) tygodniowo. Oznacza to, że każdy obywatel powyżej 15 roku życia statystycznie jest pijany 3 razy w tygodniu.

Wskaźnik rocznego spożycia czystego alkoholu *per capita* 15+ w Polsce w 2016 r., zgodnie z danymi Światowej Organizacji Zdrowia (*World Health Organisation*) i Banku Światowego (*World Bank*), wynosił 11,6 l. W 2018 r., zgodnie z danymi WHO, wzrósł do 11,71 l, w tym na jednego mężczyznę przypadało 18,41 l, a na jedną kobietę 5,58 l. W 2019 r. zaś odnotował on kolejny wzrost do 11,89 l *per capita*, w tym na jednego mężczyznę 18,65 l, a na kobietę 5,65 l (WHO, 2018, 2021a, 2021b; World Bank, 2021). Polacy są w grupie 20-tu społeczeństw spożywających najwięcej czystego alkoholu na osobę w wieku 15+ na świecie (WHO, 2021b).

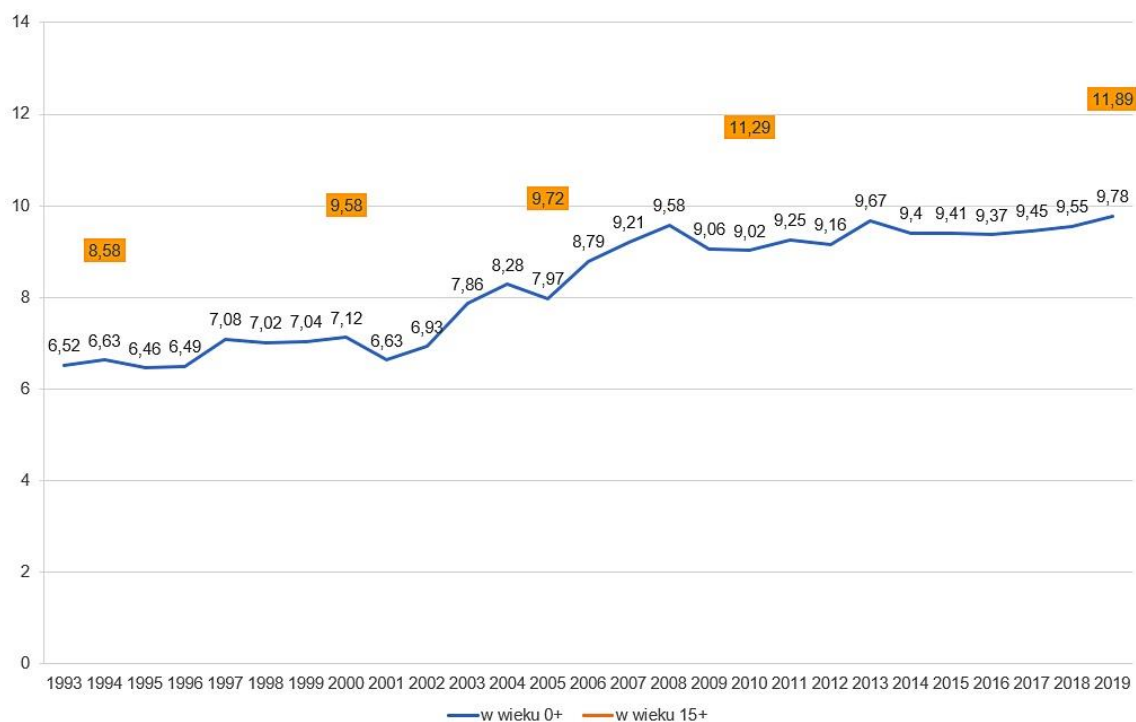
¹ Picie ryzykowne oznacza picie takich ilości alkoholu, które narażają osobę na ryzyko problemów medycznych lub społecznych. Zgodnie z normą WHO i CDC USA picie ryzykowne kobiet zaczyna się od 11,2 SJA tygodniowo lub 5,6 SJA jednorazowo, zaś picie ryzykowne mężczyzn od 21 SJA tygodniowo lub 7 SJA jednorazowo (CDC, 2020a, 2021; DeNoon, 2005; Szpital Uniwersytecki nr 2 w Bydgoszczy, b.d.; US DA i HHS, 2020).

² Picie szkodliwe to wzorzec picia, który powoduje już szkody zdrowotne (somatyczne, psychiczne), społeczne i utratę kontroli (Fudała, 2018; Pielęgniarki.com.pl, 2017; Świątkiewicz, 2012, s. 254–255).

³ Uzależnienie od alkoholu to kompleks zjawisk fizjologicznych, behawioralnych i poznawczych powodujący, że picie alkoholu staje się główną życiową potrzebą i dominuje nad innymi działaniami, które przed uzależnieniem miały dla tej osoby wartość. Głównym objawem jest częste i przemożne pragnienie wypicia alkoholu, a wypicie alkoholu nawet po bardzo długim okresie abstynencji może wyzwalać zjawisko gwałtownego nawrotu innych objawów zespołu uzależnienia (Klimkiewicz, Obłąkowska i Bartoszewicz, 2021; Pużyński i Wciórka, 2000).



Rysunek 1. Całkowite spożycie alkoholu na mieszkańca w wieku 15+ (w litrach czystego alkoholu), 2016 r.
 Źródło: (WHO, 2018).



Rysunek 2. Średnioroczne spożycie 100% alkoholu w litrach na 1 mieszkańca Polski w wieku 0+ i 15+ w latach 1993-2019

Źródło: opracowanie własne na podstawie: (GUS, 1994, 2000, 2005, 2010, 2020c; PARPA, 2021; WHO, 2021a).

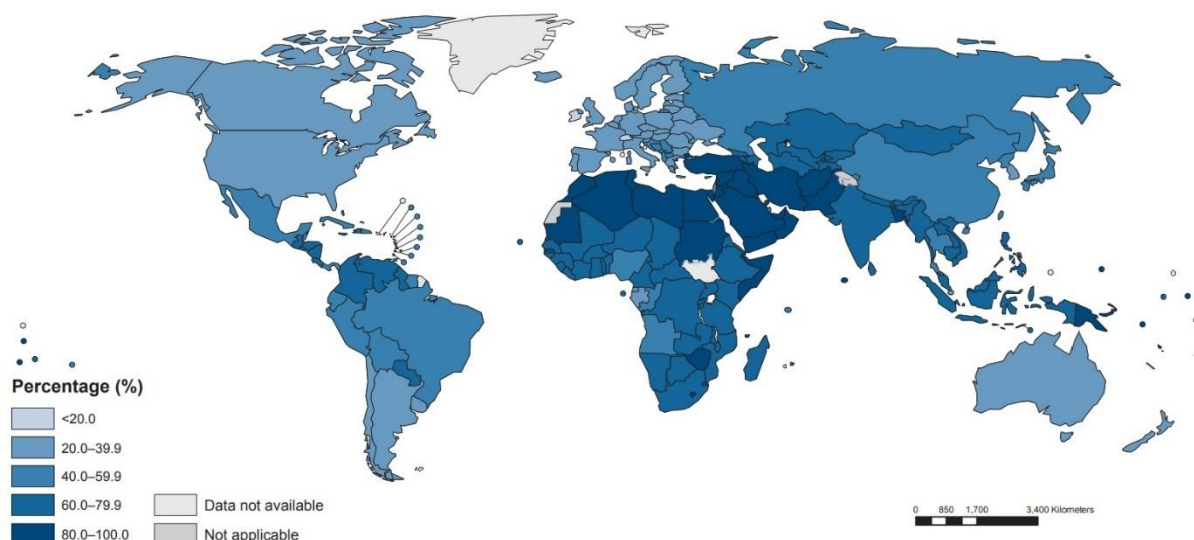
Zgodnie z danymi Państwowej Agencji Rozwiązywania Problemów Alkoholowych (PARPA) w 2019 r. średnie roczne spożycie etanolu *per capita* na 1 mieszkańca 0+ wynosiło 9,78 l, czyli na osobę 15+ 11,5 l. Granicę spożycia 8 l czystego alkoholu na głowę rocznie statystyczny Polak 0+ przekroczył w 2004 r. (PARPA, 2021a). Rysunek 2 prezentuje wzrost

średniego spożycia czystego alkoholu *per capita* 0+ od 1993 r. do 2019 r., czyli od 6,52 l do 9,78 l oraz *per capita* 15+ od 1994 r. do 2019 r., czyli od 8,58 l do 11,89 l.

Konsumpcja alkoholu w Polsce jest wyższa niż wskazują na to źródła rejestrowane, bowiem oprócz tych źródeł konsumowany przez Polaków jest również alkohol ze źródeł nielegalnych oraz wytwarzany w domu na własny użytek. WHO wskazuje, że jedna czwarta (24,8%) konsumpcji alkoholu jest niezarejestrowana, są to napoje alkoholowe domowej roboty, nielegalnie produkowane lub sprzedawane poza kontrolą rządu. Dla Polski przyjęto wskaźnik około 10% do 15%. WHO oszacowało, że w Polsce nierejestrowane spożycie alkoholu w 2016 r. wynosiło 1,7 l czystego alkoholu na osobę wieku 15+ (WHO, 2021b).

2. Odsetek abstynentów w społeczeństwie

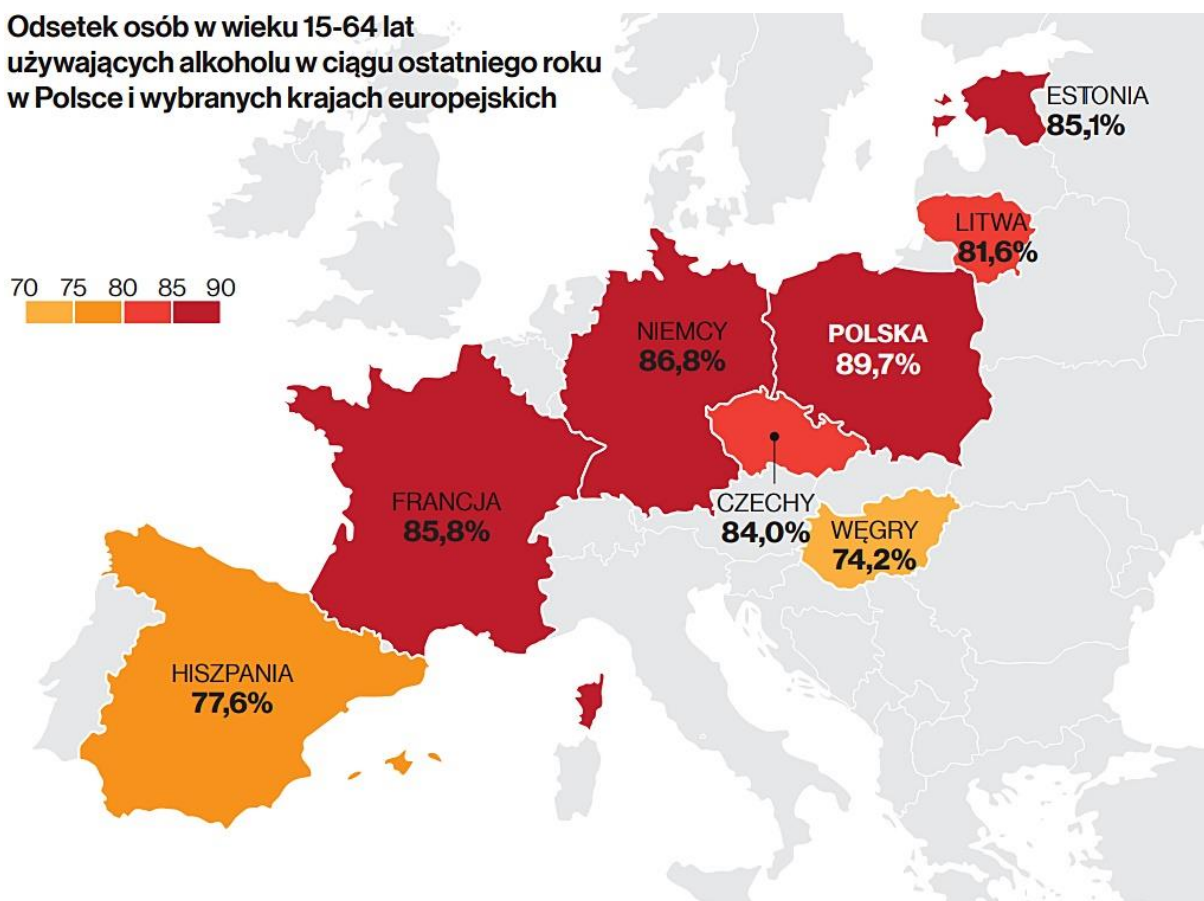
W Polsce w 2016 r. odsetek abstynentów w ciągu ostatniego roku w populacji 15+ wynosił 32% i był niższy od tego wskaźnika dla świata o 25%. Abstynenci przez całe życie to tylko 13,5% polskiego społeczeństwa 15+ (WHO, 2018, s. 39, 281). Badania RARHA wskazują, że odsetek abstynentów w Polsce w 2015 r. wynosił 13%, w tym odsetek osób zachowujących abstynencję przez całe życie 3,6% i jest to jeden z najniższych wskaźników w Europie (Moskalewicz, Room i Thom, 2016). Pomiędzy 2010 r. a 2019 r. spadła w Polsce liczba dorosłych abstynentów. W 2010 r. 22% dorosłej części społeczeństwa w ogóle nie sięgało po alkohol. W 2019 r. odsetek ten wynosił 16%. Wśród kobiet odsetek abstyntenek był w 2010 r. na poziomie 30%, a w 2019 r. 21%. Zaś wśród mężczyzn odpowiednio: 16% i 10% (CBOS, 2019). Wskazuje się także na występowanie w Polsce zjawiska „fałszywych abstynentów”, czyli osób, które deklarują, że nigdy nie piją alkoholu, a jednak część z nich (20%) przyznaje się do picia napojów alkoholowych, najczęściej piwa i wina (Juszczynska, 2021). W 2019 r. nigdy nie piło alkoholu tylko 20% młodzieży w wieku 15-16 lat, oraz 7,2% w wieku 17-18 lat (Sierosławski, 2020). Rysunek 3 prezentuje kwestię zachowywania abstynencji od picia napojów alkoholowych w ciągu ostatnich 12 miesięcy wśród społeczeństw państw na świecie.



Rysunek 3. Odsetek osób niepijących w ciągu ostatnich 12 miesięcy w wieku 15+ w społeczeństwach państw w 2016 r.

Źródło: (WHO, 2018).

**Odsetek osób w wieku 15-64 lat
używających alkoholu w ciągu ostatniego roku
w Polsce i wybranych krajach europejskich**



Rysunek 4. Odsetek mieszkańców wybranych krajów Europy używających alkoholu w ciągu ostatniego roku (stan na 2014-2016 r.; Estonia na 1998 r.)

Źródło: (Malczewski, 2018; NIK, 2019).

Najwyższa Izba Kontroli, w oparciu o raport A. Malczewskiego, który oparł się o Biuletyn Statystyczny *European Monitoring Centre for Drugs and Drug Addiction* z 2018 r., wskazała, że w 2014 r. odnotowano w Polsce drugi najwyższy wśród 25 badanych państw Unii Europejskiej (UE) odsetek osób w wieku 15-64 lata, które w ciągu ostatniego roku używały alkoholu. Wynosił on 89,7% tej populacji (NIK, 2019). Prezentuje to rysunek 4. Najwyższy odsetek odnotowano w 2015 r. w Austrii (91,5%), a równie wysoki odsetek w 2016 r. w Szwecji (Malczewski, 2018, s. 7). W 2019 r. zgodnie z danymi CBOS odsetek mężczyzn w wieku 25-34 lata pijących alkohol wynosił w Polsce 95%, a kobiet w tym wieku spożywających alkohol 93% (CBOS, 2019).

3. Intensywne epizodyczne picie

Polska jest zakwalifikowana do społeczeństw o bardzo wysokim odsetku intensywnego epizodycznego picia (ang. *heavy episodic drinking*) wśród osób pijących. Przeszło połowa (51,6%) osób pijących w Polsce ma w miesiącu epizod intensywnego picia, a wśród pijącej młodzieży odsetek ten wynosi nawet 63,5%. Razem z Polakami w tej grupie WHO wskazuje Rosjan, Bułgarów, Rumunów, obywateli Angoli, Kongo, Boliwii, Brazylii, Paragwaju, Peru i Australii (WHO, 2018, s. 47).

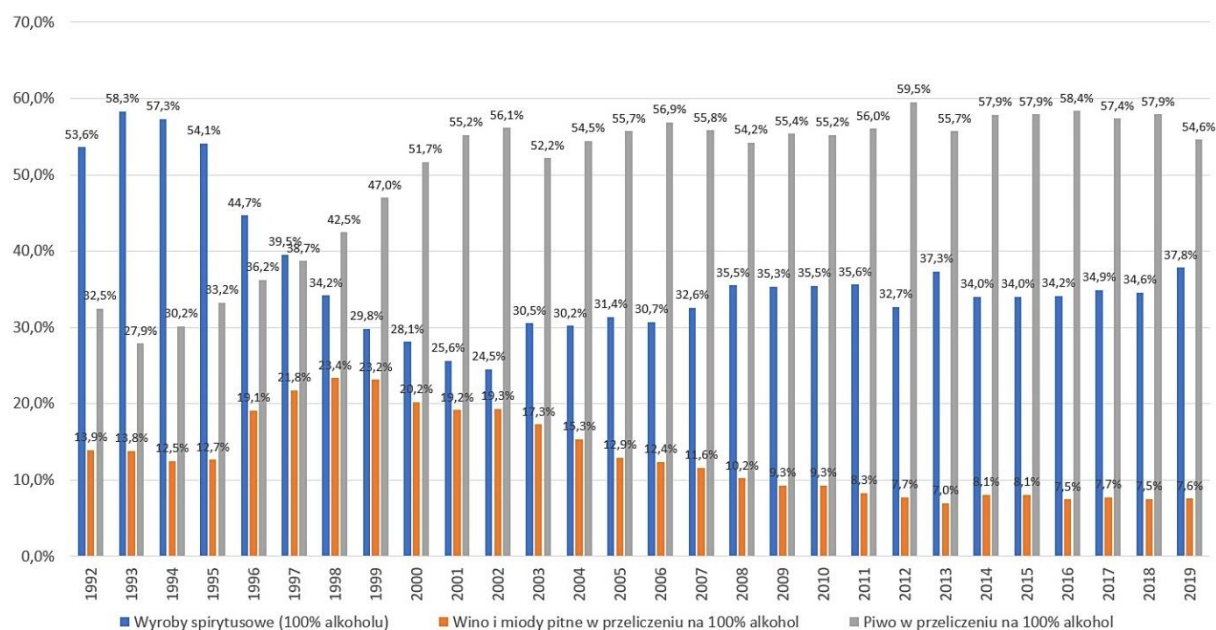
Intensywnie, czyli do upicia się, spożywają alkohol także nastoletni Polacy. Silnie upiło się kiedykolwiek w życiu 33,3% młodzieży w wieku 15-16 lat oraz 56,6% młodych ludzi w wieku 17-18 lat. Upić się oznacza wypić tyle, aby zataczać się, bełkotać, nie pamiętać, co się działo (Sierosławski, 2020).

4. Preferencje w zakresie spożywanego napoju alkoholowego

W ciągu ostatnich 30 lat Polacy zmienili upodobania względem spożywanych napojów alkoholowych, co prezentuje rysunek 5. O ile w 1992 r. głównym źródłem etanolu były wyroby spirytusowe, o tyle od 1998 r. stało się nim piwo. Od 2000 r. ponad 50% czystego alkoholu Polacy dostarczają do swoich organizmów w piwie. Wzrost konsumpcji piwa jest odpowiedzialny za ogólny wzrost wskaźnika spożycia czystego alkoholu *per capita* w Polsce. Z danych za 2019 r. wynika, że piwo odpowiada za dostarczenie do organizmu przeciętnego Polaka 5,34 l czystego alkoholu, czyli 54,6 % spożywanego etanolu. W ciągu ostatnich 30 lat zdecydowanie wzrosła liczba wypijanych litrów piwa – z 38,6 l na osobę w 1992 r. do 97,1 l na osobę w 2019 r. W 2018 r. wynosiła nawet 100,5 l *per capita* (PARPA, 2021).

Zauważyć jednak należy równocześnie, że w ostatnim trzydziestoleciu wielkość spożycia wyrobów spirytusowych w Polsce po spadku w latach 1996-2002 w kolejnych latach zaczęła rosnąć. W 2019 r. wielkość ta wróciła do stanu z 1992 r., a nawet ją delikatnie przewyższyła. Dziś w wyrobach spirytusowych średnio Polak spożywa 3,7 l czystego alkoholu, czyli 37,8% spożywanego etanolu (PARPA, 2021).

Mieszkańcy Polski zmniejszyli zaś zainteresowanie konsumpcją wina i miodów pitnych, której wielkość spadła w porównaniu z 1992 r. i obecnie odpowiada za dostarczanie 0,74 l etanolu do organizmu przeciętnego Polaka, czyli 7,6% spożywanego czystego alkoholu (PARPA, 2021).



Rysunek 5. Struktura spożycia napojów alkoholowych w litrach na jednego mieszkańca w przeliczeniu na 100% alkohol w latach 1992-2019

Źródło: opracowanie własne na podstawie: (PARPA, 2021).

Polacy istotnie przewyższają statystyki europejskie i światowe w spożyciu piwa (spożycie etanolu w piwie: Polska 54,6%; Europa 40%; Świat: 34,3%). W zakresie spożywania wyrobów spirytusowych Polacy są powyżej średniej europejskiej, ale poniżej średniej światowej (spożycie etanolu w wyrobach spirytusowych: Polska 37,8%; Europa 27,2%; Świat 44,8%). Spożywają zaś mniej wina zarówno w porównaniu ze średnią europejską, jak i światową (spożycie etanolu w winie: Polska 7,6%; Europa 29,8%; Świat 11,7%) (WHO, 2018).

W 2019 r. dorośli Polacy wskazywali, że jeśli zdarza się im pić alkohol to najchętniej sięgają po: piwo (39%), wino (25%), wódkę (16%), koniak lub whisky (11%) (CBOS, 2019). Napojem inicjacji alkoholowej jest piwo (dla 43% badanych), wino (dla 33%) oraz wódka (dla 9%) (spirits.com.pl, 2020).

5. Modele spożywania napojów alkoholowych w Polsce

W Polsce alkohol spożywa 84% dorosłego społeczeństwa. W Polsce piją prawie wszyscy dorośli mężczyźni (90%) i większość dorosłych kobiet (79%) (CBOS, 2019). Według danych dla 2016 r. pije także ponad połowa młodzieży (15-19 lat) (55,6%) (WHO, 2018, s. 361). W 2019 r. badania wykazały, że alkohol w czasie 30 dni przed badaniem piło 46,7% 15-16-latków oraz 76,1% 18-19-latków, zaś 80% 15-16-latków i 92,8% 18-19-latków piło alkohol kiedykolwiek w życiu (Sierosławski, 2020). Należy wskazać, że administracje innych państw (np. USA), zakładają, że każde spożycie alkoholu przez młodzież jest ryzykowne (CDC, 2020a).

W 2020 r. PARPA informowała, że 18,6% pijących spożywa alkohol ryzykownie lub szkodliwie (Fal, 2020), co oznacza prawie 5 mln osób. Uzależnionych od alkoholu jest zaś 800 tys. osób, czyli 2,4% populacji 15+ (MZ, 2002, rozdział 6; PARPA, 2021). W 2019 r. wskazywano, że 820 tys. osób pije alkohol 5 dni w tygodniu lub częściej, a 4,7 mln pije alkohol do 4 dni w tygodniu (GUS w: Grochot, 2019).

W ciągu ostatnich 10 lat wzrosło spożycie alkoholu wśród kobiet w Polsce. O 10% wzrósł odsetek bardzo młodych kobiet pijących (18-24 lat) z 79% w 2010 r. do 89% w 2019 r., o 9% odsetek pijących kobiet w średnim wieku (45-54 lata) z 77% do 86%, o 13% odsetek pijących kobiet dojrzałych (55-65 lat) z 67% do 80% oraz o 28% kobiet starszych (65 lat i więcej) z 35% do 63% (CBOS, 2019). W ciągu ostatnich lat obserwujemy wzrost przyzwolenia społecznego na picie kobiet oraz wzrost wśród nich picia ryzykownego i szkodliwego dla zdrowia (M. Dragan w: Podgórska, 2017). W ciągu ostatnich 25 lat wzrósł odsetek nastolatków 17-18 lat często spożywających alkohol z 58,8% w 1995 r. do 75,7% w 2019 r. (Sierosławski, 2020).

W ostatnim dziesięcioleciu spadł zaś odsetek pijących młodych mężczyzn (18-24 lata) z 98% w 2010 r. do 90% w 2019 r. (CBOS, 2019). W ciągu ostatnich 25 lat spadł odsetek nastolatków płci męskiej pijących alkohol: w wieku 15-16 lat z 94,4% w 1995 r. do 80,1% w 2019 r., oraz w wieku 17-18 lat z 97,4% do 91,7% (Sierosławski, 2020).

Polski nastolatek sięgający po alkohol ma nieco 13 lat, a jego pierwszy kontakt z alkoholem odbył się za pośrednictwem osoby dorosłej (CBOS, 2016). Spotykamy także wskazania, że średni wiek inicjacji alkoholowej w Polsce wynosi 12 lat (K. Brzózka w: wirtualnemedi.pl, 2018). Pierwszy kontakt nastolatka z alkoholem odbywa się najczęściej za pośrednictwem osoby dorosłej. 33,8% młodych ludzi zostaje po raz pierwszy poczęstowane alkoholem przez osobę dorosłą np. podczas domowej uroczystości, 34,2% z nich kupuje go osoba dorosła, 11,6% kupuje go inna osoba niepełnoletnia, 7,3% bierze z domu, a 5,1%

kupuje samodzielnie w sklepie. W opinii nastolatków największy wpływ na to, czy piją alkohol mają rodzice (34%) i przyjaciele (32,6%), bagatelizują oddziaływanie reklamy (1,9%) oraz rodzeństwa (1,8%) (PAP MediaRoom, 2016). Młodzież w 2019 r. wskazywała, że najczęściej pije piwo i wódkę. W ciągu ostatnich 30 dni przed badaniem 47,5% 15-16-latków piło piwo, 33% wódkę, a 24,7% wino. Odsetki te wśród 17-18-latków wyglądały następująco: piwo (72,2%), wódka (60%), wino (43,2%) (Sierosławski, 2020).

Analizując w metodzie triangulacji i w drodze analizy danych statystycznych dostępne badania⁴ autorzy wyróżnili następujące modele spożywania alkoholu przez Polaków w wieku 15+:

- A. Abstynencja (5,4 mln osób; 16,7% populacji 15+) – 21% dorosłych kobiet (3,5 mln), 10% dorosłych mężczyzn (1,5 mln), 44% młodzieży 15-17 lat (477 tys.); całkowite powstrzymanie się od spożywania napojów alkoholowych.
- B. Picie umiarkowane z możliwością ryzykownego (21,3 mln osób; 66% populacji 18+) – picie zgodne z modelem picia umiarkowanego WHO i USA; tylko osoby dorosłe; unikanie okazji do picia; samokontrola; samoograniczenie; umiejętność ograniczania i odmawiania intensywnego picia w towarzystwie; indywidualnie wypracowane i wdrażane modele picia społecznego; spożywanie średnio przez osobę około 83 gram etanolu tygodniowo; w przypadku rutyny upijania się co tydzień jest to picie ryzykowne.
- C. Picie ryzykowne i szkodliwe (5,0 mln osób; 15,5% populacji 15+) – codziennie na rauszu lub upijający się raz lub kilka razy w tygodniu; organizujący imprezy alkoholowe; uczestnicy imprez alkoholowych; prowodyrzy intensywnego picia; spożywanie średnio przez osobę około 815 gram etanolu tygodniowo (116 gram dziennie); wszystkie osoby pijące niepełnoletnie.
- D. Uzależnieni od alkoholu (800 tys. osób; 2,5% populacji 15+) – PARPA podaje, że uzależnionych od alkoholu jest w Polsce ok. 800 tys. osób (MZ, 2002, s. 4, 67).

Zgodnie z danymi WHO za 2016 r. pijąca Polka dostarcza do swojego organizmu tygodniowo 128 gram etanolu (prawie 13 SJA) (WHO, 2018, s. 281). Oznacza to według normy WHO i USA⁵ picie ryzykownie, choć zgodnie z normą polską w granicach picia na poziomie małego ryzyka szkód lub tzw. bezpiecznego picia⁶. Według WHO pijący w Polsce

⁴ Opracowanie własne w oparciu o dane: (CBOS, 2016; Fal, 2020; Grochot, 2019 rozdział 6; GUS, 2020c; MZ, 2002; Świątkiewicz, 2012, s. 254–255; WHO, 2018, 2021a, 2021b).

⁵ Picie ryzykowne kobiet od 11 SJA tygodniowo wg normy WHO i USA (CDC, 2020a, 2020b, 2021; Szpital Uniwersytecki nr 2 w Bydgoszczy, b.d.; US DA i HHS, 2020).

⁶ Picie kobiet na poziomie małego ryzyka szkód lub tzw. bezpieczne picie do 14 SJA tygodniowo (norma polska) (Fudała, 2018; Fudała i Dąbrowska, 2013).

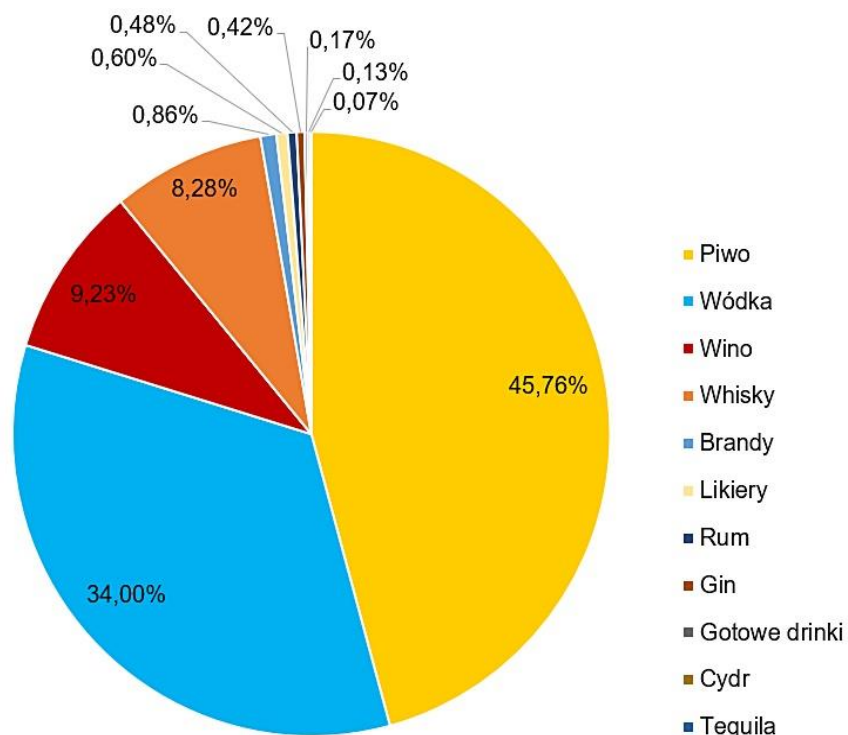
mężczyzna 15+ dostarcza tygodniowo do swojego organizmu 366 gram etanolu (prawie 37 SJA) (WHO, 2018, s. 281). Pije zatem ryzykownie według wszystkich norm⁷.

Polacy pijący ryzykownie lub szkodliwie dostarczając średnio do swoich organizmów, zgodnie z wyliczeniami własnymi autorów około pomiędzy 704 gram a 833 gram etanolu tygodniowo (70-83 SJA), wystawiają swoje organizmy na przyjęcie tygodniowo w przybliżeniu dwóch dawek śmiertelnych alkoholu spożytego w bardzo krótkim czasie dla osoby ważącej 60-70 kg. Przyjmowanie zaś przez nich dziennie pomiędzy 93 gramy a 119 gramów etanolu oznacza codziennie ok 5 mln pijanych Polaków 15+. A należy pamiętać, że w Polsce pracuje 16,5 mln osób 15+. Biernych zawodowo jest 13 mln (GUS, 2021b).

6. Charakterystyka rynku napojów alkoholowych w Polsce w 2020 r.

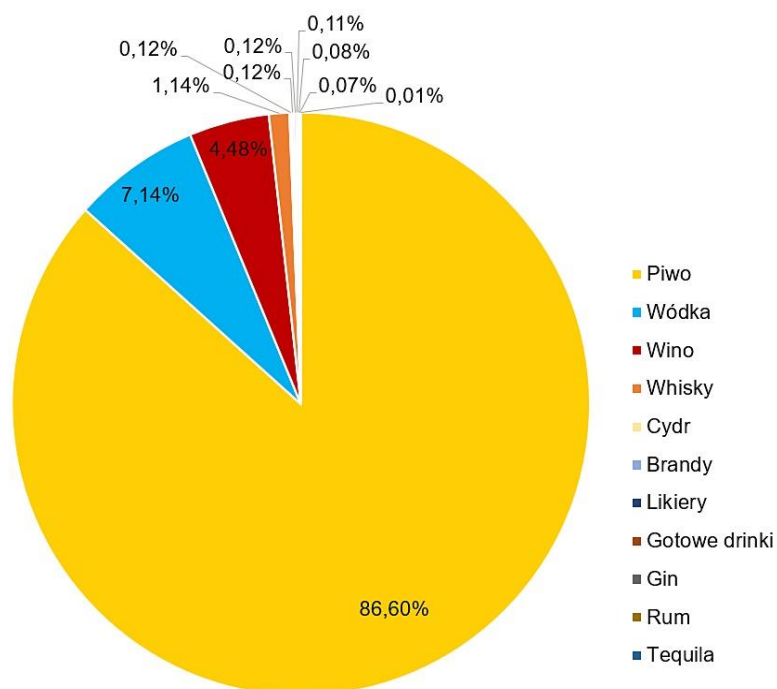
W 2020 r., zgodnie z danymi Nielsen, łączna wartość rynku napojów alkoholowych wynosiła 39,26 mld zł. Rysunek 6 przedstawia udział kategorii w wartości sprzedaży napojów alkoholowych w Polsce w 2020 r. Sprzedaż piwa stanowiła 45,76% tego rynku i miała wartość 17,96 mld zł, zaś sprzedaż wódki odpowiadała za 34% rynku i miała wartość 13,35 mld zł. Następnym graczem były wina w różnych swoich odmianach odpowiadające za 9,23% rynku (3,62 mld zł) (wino stołowe 6,05%, wino musujące 1,45%, wino aromatyzowane i owocowe 0,74%, wermut 0,7%, wino deserowe 0,28%), a kolejnym mocnym i coraz mocniejszym whisky z udziałem 8,28% (3,25 mld zł). Dalej: brandy z udziałem 0,86% i wartością 338 mln zł, likiery 0,6% (236 mln zł), rum 0,48% (190 mln zł), gin 0,42% (165 mln zł), gotowe drinki 0,17% (64,9 mln zł), cydr 0,13% (49,4 mln zł), tequila 0,07% (27,3 mln zł) (Klimkiewicz, Obłąkowska i Bartoszewicz, 2021).

⁷ Picie ryzykownie mężczyzn od 21 SJA (norma WHO i USA) lub do 28 SJA (norma polska) tygodniowo (Fudała, 2018; Fudała i Dąbrowska, 2013; Szpital Uniwersytecki nr 2 w Bydgoszczy, b.d.; US DA i HHS, 2020)



Rysunek 6. Udział kategorii w wartości sprzedaży napojów alkoholowych w Polsce w 2020 r.

Źródło: opracowanie własne w oparciu o (Klimkiewicz i in., 2021, s. 15, 17).



Rysunek 7. Udział kategorii w wolumenie sprzedaży napojów alkoholowych w Polsce w 2020 r.

Źródło: Opracowanie własne w oparciu o (Klimkiewicz i in., 2021, s. 16, 18).

Piwo dominuje także w wolumenie sprzedaży detalicznej. Zostało to zaprezentowane na rysunku 7. W 2020 r. piwo, zgodnie z danymi Nielsen, stanowiło 86,6% wolumenu sprzedaży napojów alkoholowych, wódka 7,14%, wino 4,48% (w tym: wino stołowe 2,95%, wino musujące 0,74%, wino aromatyzowane i owocowe 0,34%, wermut 0,28%, wino deserowe 0,17%), whisky 1,14%, cydr 0,12%, brandy 0,12%, likiery 0,12%, gotowe drinki 0,11%, gin 0,08%, rum 0,07%, tequila 0,01% (Klimkiewicz, Obłąkowska i Bartoszewicz, 2021, s. 16).

Z powyższych danych można szacować, że średnio każda pijąca w Polsce osoba 15+ (27,8 mln osób) wydała w ciągu roku 1412 zł na napoje alkoholowe, co oznacza 117 zł miesięcznie, w tym na piwo 54 zł, na wódkę 40 zł, na wina 11 zł oraz na inne rodzaje alkoholi 12 zł. W przeliczeniu na wszystkich mieszkańców Polski 0+ należy wskazać, iż średnio nawet noworodek w Polsce wydał w 2020 r. rocznie 1023 zł na alkohol, co miesięcznie daje kwotę 85 zł.

7. Dostępność napojów alkoholowych na rynku

Współcześnie w Polsce napoje alkoholowe można kupić w prawie każdym sklepie spożywczym, na stacjach benzynowych, w sklepach monopolowych oraz w placówkach gastronomicznych (restauracjach, barach i pubach). Obecnie w Polsce są: 62,4 tys. sklepów spożywczych małego formatu (do 300 m²), 9 tys. sklepów dużego formatu, 3,4 tys. sklepów monopolowych, 8,66 tys. stacji benzynowych, ok. 67,8 tys. placówek gastronomicznych (stałych i sezonowych, bez stołówek) (dlahandlu.pl, 2021; GUS, 2020b; Mrozowska, 2020). Polacy mogą więc kupić napoje alkoholowe w ok 83,5 tys. punktów sprzedaży detalicznej, co oznacza 1 punkt takiej sprzedaży na 460 obywateli. Biorąc pod uwagę placówki gastronomiczne – Polacy mogą nabyć napoje alkoholowe w ok. 151 tys. punktów, co oznacza 1 punkt na 253 obywateli. WHO zaleca zaś 1 punkt sprzedaży alkoholu na 1-1,5 tys. mieszkańców, bowiem duża liczba punktów sprzedaży alkoholu oznacza większą liczbę szkodliwie pijących (dlahandlu.pl, 2015; K. Brzózka w: Janoś, 2017).

W sklepach małaformatowych (do 300 m²) napoje alkoholowe odpowiadają za jedną czwartą obrotów i to właśnie one przyciągają klientów. Pojawiają się na co trzecim paragonie. Bardzo często zakup alkoholu jest jedynym powodem wizyty w pobliskim sklepie. Na prawie 40% paragonów z piwem i na około 35% paragonów z wódkami smakowymi nie występują żadne inne produkty. Najważniejszą kategorią alkoholową w sklepach małaformatowych jest piwo. Generuje ono 50% obrotów napojami alkoholowymi w miesiącach chłodniejszych i ponad 60% w miesiącach najcieplejszych. Inną ważną kategorią są wódki czyste i smakowe. W 2017 r. za 94% wartości sprzedaży wódek czystych i smakowych w sklepach

małoformatowych odpowiadały transakcje na których pojawiały się tylko 1 lub 2 butelki wódki. Za ponad 70% wolumenu sprzedaży wódek w sklepach małoformatowych odpowiadały zaś wódki czyste (głównie o pojemności 0,5 l) (Szczerbiński, 2019).

Bardzo szybko, w tempie 77%, a nawet 80% rocznie, rośnie w Polsce sprzedaż piwa bezalkoholowego. Na ten rodzaj piwa Polacy wydali w 2019 r. 600 mln zł, a w 2021 r. przeszło 1 mld zł (interia.biznes.pl, 2021; Ptak-Iglewska, 2019). Średnio w 2019 r. każdy Polak 15+ wydał 18 zł na piwo bezalkoholowe, zatem kupił 4 butelki tego napoju (przyjmując średnią cenę ok 4 zł za butelkę), a w 2021 r. wydał 30 zł, zatem kupił już 7 butelek. Poprzez zwiększanie produkcji i promocji piw bezalkoholowych browary rozpoczęły w Polsce rywalizację z tradycyjnymi napojami (T. Stanek w: Ptak-Iglewska, 2019).

8. Wzrost produkcji napojów alkoholowych w Polsce

Od 2000 r. wzrosła ilość produkowanego w Polsce piwa oraz wódki, a także miódów pitnych. Spadła zaś ilość produkowanego wina. Dane dotyczące produkcji wyrobów alkoholowych w latach 2000-2019 prezentuje tabela 1.

Tabela 1. Produkcja napojów alkoholowych w Polsce w latach 2000-2019

Napój alkoholowy	2000	2005	2010	2015	2018	2019
Piwo otrzymywane ze słodu o objętościowej mocy alkoholu powyżej 0,5% w mln hl	25,2	31,6	36,8	40,9	41,5	40,4
Wódka czysta o objętościowej mocy alkoholu 45,4% (w przeliczeniu na 100%) w mln l	66,5	79	107	96,1	97,1	106
Wino gronowe w mln l	39,6	20,5	7,3	15,3	14,1	13,8
Wino owocowe w mln l	345	256	173	124	97,9	94,6
Miody pitne w tys. hl	5,8	4,5	9,6	8,6	8,1	7,1

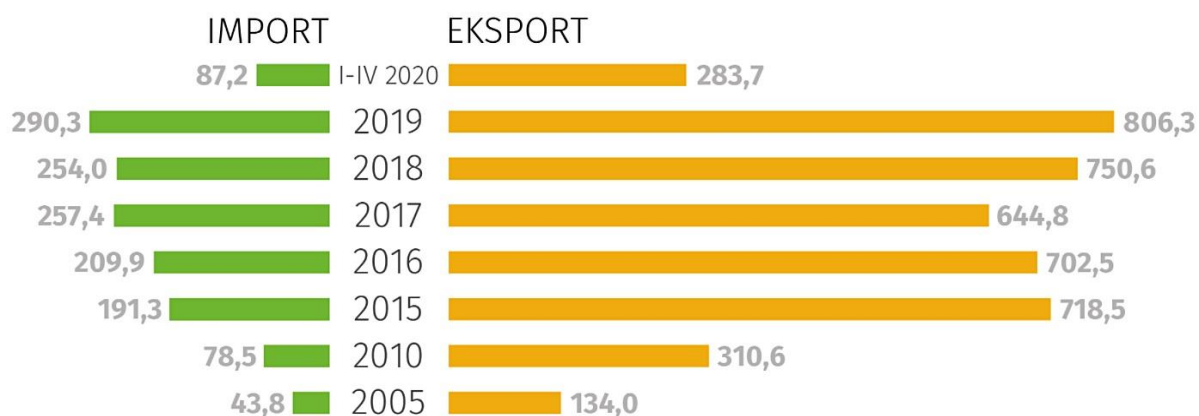
Źródło: opracowanie własne w oparciu o: (GUS, 2021c, s. 114).

Za jeden z czynników wpływających na skalę spożycia alkoholu w Polsce w ciągu ostatniego ćwierćwiecza należy uznać wzrost produkcji piwa w Polsce. Polska jest obecnie trzecim producentem piwa w Unii Europejskiej (UE). Rynek piwa w Polsce podzielony jest pomiędzy trzy zagraniczne koncerny⁸. W 1980 r. w Polsce wyprodukowano 11,2 mln hl piwa otrzymywanego ze słodu. W 1990 r. niecałe 11 mln hl. W 2000 r. 25,2 mln hl. W 2005 r.

⁸ Kompania Piwowarska (33,3% rynku piwa) należy do japońskiej Asahi Group. Grupa Żywiec SA (27,4% rynku piwa) należy w 65,16% do holenderskiej Heineken International BV oraz w 33,20% do chińskiego Yunnan Ltd. Carlsberg Polska (17,5% rynku) jest firmą duńską. 18,3% rynku piwa należy do innych średnich browarów, a 3,5% należy do browarów regionalnych i rzemieślniczych (por. Deloitte, 2018).

browary w Polsce wyprodukowały 31,6 mln hl piwa. W 2007 r. 36,9 mln hl, w 2015 r. 40,9 mln hl, w 2016 r. 41,4 mln hl, w 2017 40,4 mln hl, w 2018 r. 41,5 mln hl, zaś w 2019 r. 40,4 mln hl (Deloitte, 2018, s. 15; GUS, 2020a, s. 24, 114, 2021c). W 2000 r. produkowano w Polsce 66 l piwa *per capita*, a w 2019 r. 105 l *per capita* (GUS, 2021c, s. 130).

Polska w 2016 r. wyeksportowała ok. 3,8 mln hl piwa o wartości 702,5 mln zł (Deloitte, 2018; GUS, 2020a; Wolepiwo.pl, 2019). Prawie cała produkcja krajowa przygotowywana jest na krajowy rynek, W 2016 r. Polacy wypili 38,1 mln hl piwa, zatem import zagranicznych piw był niewielki (na poziomie około 0,56 mln hl). Relacja między wartością importu i eksportu piwa w Polsce w latach 2005-2020 jest przedstawiona na rysunku 8. Natomiast tabela 2 prezentuje saldo wartości eksportu-importu napojów alkoholowych w Polsce w okresie styczeń-maj 2021 w zł. Saldo dodatnie jest w przypadku piwa, wódki oraz pozostałych napojów fermentowanych.



Rysunek 8. Import i eksport piwa w Polsce w mln zł

Źródło: (GUS, 2020a).

Tabela 2. Saldo wartości eksportu-importu napojów alkoholowych w Polsce w okresie styczeń-maj 2021

Napój alkoholowy	Export [zł]	Import [zł]	Saldo [zł]
Piwo otrzymywane ze słodu	381 409 791	99 458 987	281 950 804
Wódka czysta	204 463 446	57 682 259	146 781 187
Wino ze świeżych winogron, włącznie z winami wzmocnionymi i moszcz winogronowy	70 148 080	582 661 767	-512 513 687
Wermut i pozostałe wina ze świeżych winogron przyprawione roślinami lub substancjami aromatycznymi	2 849 690	67 751 958	-64 902 268
Napoje fermentowane pozostałe (np. jabłecznik, moszcz gruszkowy, miód pitny, sake)	26 229 604	5 562 364	20 667 240
Napoje spirytusowe otrzymywane przez destylację wina z winogron i wycieków z winogron	1 784 651	21 797 423	-20 012 772
Whisky	10 656 978	345 057 888	-334 400 910

Napój alkoholowy	Export [zł]	Import [zł]	Saldo [zł]
Rum i tafia	5 436 180	20 350 150	-14 913 970
Gin i gin Geneva	1 893 147	9 514 163	-7 621 016
Likiery i kordiały	37 029 253	60 286 861	-23 257 608
Inne wódki i napoje alkoholowe	108 494 437	47 908 342	60 586 095
SUMA	850 395 257	1 318 032 162	-467 636 905

Źródło: opracowanie własne w oparciu o (GUS, 2021a).

9. Wpływy budżetu państwa z podatku akcyzowego a straty społeczno-ekonomiczne

Dochody do budżetu państwa z rynku alkoholowego pochodzą z: podatku akcyzowego, podatku VAT, opłaty cukrowej i opłaty od alkoholi dystrybuowanych w małych pojemnościach. Tabela 3 prezentuje dochody budżetu z podatku akcyzowego w 2020 r. i 2019 r., ze wyszczególnieniem wpływów od głównych grup wyrobów alkoholowych, czyli zgodnie z ustawą z dnia 26 października 1982 r. o wychowaniu w trzeźwości i przeciwdziałaniu alkoholizmowi (Ustawa, 1982), od alkoholu etylowego, piwa i wina.

Tabela 3. Dochody budżetu z podatku akcyzowego w 2020 r. i 2019 r. z wyszczególnieniem wpływów od głównych grup wyrobów alkoholowych

Wyszczególnienie	2019	2020			5:2	5:3	5:4
	Wykonanie	Ustawa budżetowa	Znowelizowana ustawa budżetowa	Wykonanie			
	tys. zł						
1	2	3	4	5	6	7	8
Alkohol etylowy	8 347 338	8 976 938	8 244 626	9 424 010	112,9	105,0	114,3
Piwo	3 350 130	3 268 255	3 277 765	3 527 907	105,3	107,9	107,6
Wino	392 326	425 353	402 564	427 205	108,9	100,4	106,1
Łącznie:	12 089 794	12 670 546	11 924 955	13 379 122	110,7	105,6	112,2

Źródło: opracowanie własne na podstawie: (Rada Ministrów, 2021, s. 67).

Do kosztów społeczno-ekonomicznych spożywania alkoholu, zidentyfikowanych raportem *Addiction and Lifestyles in Contemporary Europe: Reframing Addictions Project (ALICE RAP)*. *Social costs: a report specifying the costs of addiction to societies*, zalicza się: skalę zwiększenia śmiertelności, której przyczyną jest spożywanie alkoholu; skrócony okres życia z uwagi na spożywanie alkoholu; koszty wymiaru sprawiedliwości (służb mundurowych, kuratorów, sądownictwa i prokuratury, ale też straży granicznej i służby celnej) – sprawy karne jako wynik spożycia alkoholu; koszty systemu ochrony zdrowia; utracone wartości Produktu Krajowego Brutto (PKB); koszty systemu opieki społecznej; bezpośrednio

świadczenia pomocy społecznej; wydatki związane z izbami wytrzeźwień; koszty krajowego systemu ratowniczo-gaśniczego; wydatki publiczne na przeciwdziałanie i rozwiązywanie problemów alkoholowych (Berridge i in., 2014). Dodatkowo uwzględnić należy koszty zwiększonej śmiertelności oraz utraconą wartość wpływów podatkowych z uwagi na skrócony okres aktywności zawodowej wynikający z utraty lat życia ze względu na spożywanie alkoholu.

Największym szacowanym kosztem są zgony będące następstwem spożywania alkoholu. WHO podaje wielkość frakcji przypisywanej alkoholowi jako procent zgonów ze wszystkich przyczyn w konkretnych państwach i dla świata. Wskaźnik ten dla świata wynosi 5,3% wszystkich zgonów jako spowodowanych przez alkohol i oznaczałby on w Polsce w 2019 r. śmierć 21,7 tys. osób. Jednak wskaźnik WHO dla Polski 6,9% oznaczałby w 2019 r. 28,3 tys. śmierci związanych z alkoholem. Wskaźnik ten dla mężczyzn w Polsce wynosi 10,6%, a dla kobiet 2,9% (WHO, 2018, s. 369). Badania krajowe oszacowały liczbę łącznych zgonów Polaków z powodu wszystkich chorób odalkoholowych na około 35 tys. osób rocznie (W. Zatoński dla: Opolska, 2021). Koszty społeczne wynikające z tej skali zgonów w 2020 osiągnęły wartość 84 mld zł, przy założeniu, że społeczno-ekonomiczna wartość życia ludzkiego została oszacowana na 2,4 mln zł (KRBRD, 2019, s. 3).

Łączna wartość kosztów społeczno-ekonomicznych wynikających ze spożywania alkoholu w Polsce szacowana przez autorów niniejszego opracowania wynosi w odniesieniu do 2020 r. 93,3 mld zł, czyli 20,5 mld EUR. Zidentyfikowane koszty znacząco przewyższają korzyści płynące z pozyskiwania akcyzy ze sprzedaży alkoholu. W 2020 r. przychody budżetu państwa z tytułu podatku akcyzowego od napojów alkoholowych wzrosły o 10,7% do 13,4 mld zł i stanowiły 18,6% całkowitych dochodów budżetowych z podatku akcyzowego. Tym samym różnica między przychodami budżetowymi państwa a kosztami społeczno-ekonomicznymi spożycia alkoholu w Polsce wynosi ponad 79,9 mld zł rocznie, co stanowi 3,45% PKB z 2020 r. Powyższe potwierdza hipotezę Ledermanna, według której liczba osób pijących nadmiernie rośnie kwadratowo wraz ze wzrostem przeciętnego spożycia alkoholu, a koszty walki ze skutkami alkoholizmu kilkakrotnie przewyższają wpływy z akcyzy i stanowią nawet 3-5% PKB (Lederman, 1956).

Podsumowanie

Podstawowym dylematem polityki społeczno-gospodarczej wobec produkcji, dystrybucji i spożywania alkoholu przez społeczeństwo jest rozstrzygnięcie istotności ochrony życia, zdrowia i dobrostanu obywateli oraz szans rozwojowych społeczeństwa w relacji do

dochodów i miejsc pracy w branży napojów alkoholowych oraz z nią współistniejących (np. reklamy) oraz dochodu budżetu państwa.

W ciągu ostatnich 30 lat wzrosło w Polsce spożycie alkoholu oraz zmieniły się preferencje alkoholowe. W ciągu ostatnich 20 lat wzrosła też wielkość produkcji alkoholu. W 2019 r. wskaźnik spożycia czystego alkoholu per capita 15+ w Polsce wyniósł 11,89 l, czyli jako społeczeństwo znajdujemy się na granicy poziomu degradującego. Większość etanolu Polacy spożywają w piwie (54,6 %), mniej w wyrobach spirytusowych (37,8%), a najmniej w winie i miodach pitnych (7,6%). Obecnie rynek alkoholowy w Polsce wart jest 39,26 mld zł (2020 r.), a najwięcej wart jest rynek piwa (17,96 mld zł), a następnie wódki (13,35 mld zł). Polacy mogą kupić napoje alkoholowe w ok 84,1 tys. punktów sprzedaży detalicznej, co oznacza 1 punkt takiej sprzedaży na 460 obywateli. Zaś biorąc pod uwagę punkty gastronomiczne – Polacy mogą nabyć napoje alkoholowe w ok. 152 tys. punktów, co oznacza 1 punkt na 253 obywateli. Łączna wartość kosztów społeczno-ekonomicznych wynikających ze spożywania alkoholu w Polsce wynosi w odniesieniu do 2020 r. 93,3 mld zł. Zestawiając je z wpływami budżetu państwa z podatku akcyzowego od napojów alkoholowych w 2020 r. w wysokości 13,4 mld zł wykazano stratę w wysokości 79,9 mld zł rocznie, co stanowi 3,45% PKB.

Oszacowane koszty społeczno-ekonomiczne zdecydowanie przewyższają wpływy do budżetu państwa z podatku akcyzowego. Należy podkreślić, że koszty te są jeszcze wyższe, bowiem w analizie z uwagi na brak danych nie można było uwzględnić m.in.: kosztów materialnych wypadków, pożarów, czy przestępstw, które powodują osoby będące pod wpływem alkoholu; kosztów związanych z utrzymaniem rodzin, szczególnie dzieci, które zostają sierotami w wyniku śmierci osób spożywających alkohol, są to m.in. koszty opieki nad osobami niepełnoletnimi i z niepełnosprawnościami (spożywanie alkoholu w ciąży doprowadza do narodzin dzieci z FAS/FASD); kosztów opieki psychologicznej dla osób dorosłych z syndromem DDA oraz współuzależnienia; utraconych możliwości rozwojowych jednostek w wyniku doświadczenia traum oraz narodzin z FAS⁹; kosztów opieki nad rannymi uczestniczącymi w wypadkach i zdarzeniach niebezpiecznych spowodowanych przez osoby spożywające alkohol; kosztów kradzieży, napadów i rozbojów wynikających z działań takich osób; kosztów zaniechania inwestycji, działań gospodarczych, czy aktywności społecznej

⁹ Według polskich i międzynarodowych danych, z zespołem FAS/FASD (Alkoholowy Zespół Płodowy FAS, ang. *Fetal Alcohol Syndrome*; pol. Spektrum Alkoholowego Zaburzenia Płodu FASD, ang. *Fetal Alcohol Spectrum Disorder*) rodzi się od 1,6% do 2,5% dzieci na 1 tys. żywych urodzeń, a według specjalistów zajmujących się tą chorobą jest ich nawet 5%. Oznacza to, że w 2018 r. wśród 388 tys. nowonarodzonych dzieci pomiędzy 6,2 tys. a 19,4 tys. miało FAS/FASD. FAS jest nieuleczalne i generuje obciążenia w życiu prywatnym i społecznym (diagnozowanie, obciążenie budżetu domowego, obciążenie budżetu państwa, pomoc psychologiczna, psychoterapia, koszty więziennictwa) (Morawiec, 2020). Ograniczenie spożycia alkoholu w Polsce jest istotne także z przyczyn demograficznych i bezpieczeństwa trwania społeczeństwa.

w obszarach o natężonej liczbie osób spożywających alkohol, oraz kosztów obniżenia wartości nieruchomości zamieszkałej przez osoby spożywające alkohol i społecznie postrzeganych jako obszary patologii, nisko atrakcyjne miejsca do życia.

Bibliografia

- Berridge, V., Edman, J., Mold, A., & Taylor, S. (2014). *Addiction and Lifestyles in Contemporary Europe: Reframing Addictions Project (ALICE RAP). Social costs: A report specifying the costs of addiction to societies.*
- CBOS. (2016). *Postawy młodzieży wobec alkoholu: Wyniki badań.* CBOS. Pobrano z CBOS website: https://pap-mediroom.pl/sites/default/files/attachments/201607/DOC.20160707.24705185.Postawy%20mlodziezy%20wobec%20alkoholu_wyniki%20badan%20CBOS.pdf
- CBOS. (2019). *Konsumpcja alkoholu w Polsce* (Nr 151/2019). Warszawa: CBOS. Pobrano z CBOS website: https://www.cbos.pl/SPISKOM.POL/2019/K_151_19.PDF
- CDC. (2020a). *Advise about Risky Alcohol Use.* Pobrano 19 czerwca 2020, z Centers for Disease Control and Prevention website: <https://www.cdc.gov/ncbddd/fasd/features/reduce-risky-alcohol-use.html>
- CDC. (2020b). *Dietary Guidelines for Alcohol.* Pobrano 19 czerwca 2020, z Centers for Disease Control and Prevention website: <https://www.cdc.gov/alcohol/fact-sheets/moderate-drinking.htm>
- CDC. (2021). *Odpowiedź na pytanie autorów raportu dotyczące liczby gramów czystego alkoholu w tzw. standardowym drinku w normie CDC.* Centers for Disease Control and Prevention.
- Deloitte. (2018). *Podsumowanie analizy wybranych wskaźników wpływu przemysłu piwowarskiego na polską gospodarkę i otoczenie.* Warszawa: Deloitte. Pobrano z Deloitte website: <https://browary-polskie.pl/wp-content/uploads/2018/11/Raport-Deloitte.pdf>
- DeNoon, D. J. (2005). *Are You a Risky Drinker?* 19 czerwca 2020, z WebMD website: <https://www.webmd.com/mental-health/addiction/news/20050721/are-you-risky-drinker>
- dlahandlu.pl. (2015). *W Polsce 1 sklep z alkoholem przypada na 256 mieszkańców, WHO zaleca by przypadał na 1-1,5 tys. Osób.* Pobrano 10 stycznia 2020, z www.dlahandlu.pl website: <https://www.dlahandlu.pl/hurt-i-franczyza/wiadomosci/w-polsce-1-sklep-z-alkoholem-przypada-na-256-mieszkancow-who-zaleca-by-przypadal-na-1-1-5-tys-osob,45041.html>
- dlahandlu.pl. (2021). *Jak zmieniała się liczba sklepów w latach 2018-2020.* Pobrano 10 stycznia 2020, z [Www.dlahandlu.pl](http://www.dlahandlu.pl) website: <https://www.dlahandlu.pl/detal-hurt/wiadomosci/jak-zmieniala-sie-liczba-sklepow-w-latach-2018-2020,96149.html>
- Fal, A. M. (2020). *Alkohol w Polsce: Kontekst społeczny, rynkowy i legislacyjny.* Pracodawcy Rzeczypospolitej Polskiej. Pobrano z <https://pracodawcyrp.pl/upload/files/2020/01/2020-02-03-alkohol-w-polsce-raport-pracodawcyrp.pdf>
- Fudała, J. (2018). *Bezpieczne picie alkoholu.* Pobrano 30 grudnia 2018, z [Mp.pl](http://www.mp.pl) website: <http://www.mp.pl/social/article/69551>
- Fudała, J., & Dąbrowska, K. (2013). *Środowisko pracy a alkohol. Działania profilaktyczne i aspekty prawne.* Państwowa Agencja Rozwiązywania Problemów Alkoholowych. Pobrano z https://www.parpa.pl/phocadownloadpap/Problemy_alkoholowe/srodowisko%20pracy%20a%20alkohol.%20Dzialania%20profilaktyczne%20i%20aspekty%20prawne.pdf
- Grochot, A. (2019). *Prawie 5 mln Polaków pije alkohol 4 razy w tygodniu.* Pobrano 18 września 2019, z [Rmf24.pl](http://www.rmfm24.pl) website: <https://www.rmfm24.pl/fakty/polska/news-prawie-5-mln-polakow-pije-alkohol-4-razy-w-tygodniu,nId,3210201>

- GUS. (1994). *Mały rocznik statystyczny 1994*. Warszawa: GUS.
- GUS. (2000). *Mały rocznik statystyczny Polski 2000*. Warszawa: GUS.
- GUS. (2005). *Mały rocznik statystyczny Polski 2005*. Warszawa: GUS. Pobrano z GUS website: https://stat.gov.pl/cps/rde/xbcr/gus/maly_rocznik_statystyczny_2005.zip
- GUS. (2010). *Mały Rocznik Statystyczny Polski 2010*. Warszawa: GUS. Pobrano z GUS website: https://stat.gov.pl/cps/rde/xbcr/gus/oz_maly_rocznik_statystyczny_2010.pdf
- GUS. (2020a). Infografika—Międzynarodowy Dzień Piwa i Piwowara (7.08.2020). Pobrano 7 sierpnia 2020, z Stat.gov.pl website: <https://stat.gov.pl/infografiki-widzety/infografiki/infografika-miedzynarodowy-dzien-piwa-i-piwowara-7-08-2020,58,3.html>
- GUS. (2020b). *Rynek wewnętrzny w 2019 r.* Warszawa: GUS. Pobrano z GUS website: https://stat.gov.pl/download/gfx/portalinformacyjny/pl/defaultaktualnosci/5466/7/26/1/rynek_wewnetrzny_2019.pdf
- GUS. (2020c). *Tabela 4. Ludność według płci i roku urodzenia. Stan w dniu 30.04.2020*. GUS.
- GUS. (2021a). Handel zagraniczny. Obroty ogółem — Wyszczególnienie według nomenklatury towarowej. Pobrano z http://swaid.stat.gov.pl/HandelZagraniczny_dashboards/Raporty_konstruowane/RAP_SWAID_HZ_3_4.aspx
- GUS. (2021b). *Informacja o rynku pracy w czwartym kwartale 2020 roku (dane wstępne)*. Warszawa: GUS. Pobrano z GUS website: https://stat.gov.pl/files/gfx/portalinformacyjny/pl/defaultaktualnosci/5475/12/45/1/informacja_sygnalna_o_ryнку_pracy_iv_kw.2020.pdf
- GUS. (2021c). *Rocznik Statystyczny Przemysłu 2020*. Warszawa: GUS. Pobrano z GUS website: https://stat.gov.pl/download/gfx/portalinformacyjny/pl/defaultaktualnosci/5515/5/14/1/rocznik_statystyczny_przemyslu_2020-ostat.pdf
- interia.biznes.pl. (2021). Wartość segmentu piw bezalkoholowych przekroczyła 1 mld zł. Pobrano z Biznes.interia.pl website: <https://biznes.interia.pl/gospodarka/news-wartosc-segmentu-piw-bezalkoholowych-przekroczyla-1-mld-zl,nId,5057559>
- Janoś, K. (2017). Wódka i piwo w kioskach. Na powszechnej dostępności alkoholu gospodarka więcej traci niż zyskuje. Pobrano 27 września 2021, z Money.pl website: <https://www.money.pl/gospodarka/raporty/arttykul/sprzedaz-alkoholu-w-polsce-kolporter,208,0,2308304.html>
- Juszczyńska, J. (2021). Osoby pracujące w tych zawodach piją najwięcej alkoholu. Ranking od najrzadziej pijących [lista]. Pobrano 10 stycznia 2021, z Gazeta Pomorska website: <https://pomorska.pl/osoby-pracujace-w-tych-zawodach-pija-najwiecej-alkoholu-ranking-od-najrzadziej-pijacych-lista/ar/c11-15365945>
- Klimkiewicz, A., Obłąkowska, K., & Bartoszewicz, A. (2021). *Polska zalana piwem. Analiza ewolucji modelu spożycia alkoholu w Polsce – przyczyny i skutki*. Warszawa: Instytut Jagielloński. Pobrano z https://jagiellonski.pl/files/other/POLSKA_ZALANA_PIWEM23.pdf
- KRBRD. (2019). *Wycena kosztów wypadków i kolizji drogowych na sieci dróg w Polsce na koniec roku 2018, z wyodrębnieniem kosztów społeczno-ekonomicznych wypadków na transeuropejskiej sieci transportowej*. Krajowa Rada Bezpieczeństwa Ruchu Drogowego, Instytut Badawczy Dróg i Mostów.
- Lederman, S. (1956). *Alcool, alcoolisme, alcolisation (alcohol, alcoholism, alcoholisation)*. Vol. 1. Institut National d'études Demographiques, Travaux et Documents.
- Malczewski, A. (2018). *Raport o stanie narkomanii w Polsce 2018*. Warszawa: Krajowe Biuro do Spraw Przeciwdziałania Narkomanii. Pobrano z Krajowe Biuro do Spraw Przeciwdziałania Narkomanii website: https://www.cinn.gov.pl/portal?id=15&res_id=1417507
- Morawiec, J. (2020). Zespół FAS—Na czym polega rehabilitacja i czy zawsze jest możliwa? Pobrano 27 września 2021, z STOPuzależnieniom.pl website: <https://stopuzaleznieniom.pl/arttykuly/czy-pije-ryzykownie/zespol-fas-na-czym-polega-rehabilitacja-i-czy-zawsze-jest-mozliwa/>

- Moskalewicz, J., Room, R., & Thom, B. (red.). (2016). *Comparative monitoring of alcohol epidemiology across the EU. Baseline assessment and suggestions for future action. Synthesis report*. RARPA. Pobrano z <http://www.rarha.eu/NewsEvents/LatestNews/Lists/LatestNews/Attachments/36/Comparative%20monitoring%20of%20alcohol%20epidemiology%2020across%20the%20EU%20E2%80%93%2027.02.pdf>
- Mrozowska, I. (2020). Nielsen: Małe sklepy idą pod młotek, rosną dyskonty i supermarkety. Pobrano 1 stycznia 2021, z Handelextra website: <https://handelextra.pl/artykuly/233587,nielsen-male-sklepy-ida-pod-mlotek-rosna-dyskonty-i-supermarkety>
- MZ. (2002). *Sprawozdanie z realizacji ustawy o wychowaniu w trzeźwości i przeciwdziałaniu alkoholizmowi w okresie 1 stycznia — 31 grudnia 2001 roku*. Warszawa: Ministerstwo Zdrowia. Pobrano z Ministerstwo Zdrowia website: <http://www.parpa.pl/download/rozdzial06.pdf>
- NIK. (2019). *Profilaktyka Uzależnień od Alkoholu i Narkotyków. Informacja o wynikach kontroli* (Nr Nr ewid. 150/2019/P/19/094/LPO). Najwyższa Izba Kontroli. Pobrano z Najwyższa Izba Kontroli website: <https://www.nik.gov.pl/plik/id,21351,vp,23991.pdf>
- Opolska, Z. (2021). Prof. Witold Zatoński: To nie jest kraj dla długo żyjących. Pobrano 19 stycznia 2021, z Medonet.pl website: <https://www.medonet.pl/zdowie,prof--witold-zatonski--to-nie-jest-kraj-dla-dlugo-zyjacych,artykul,16801535.html>
- PAP MediaRoom. (2016). CBOS: Dorosli lekceważą picie alkoholu przez niepełnoletnich. Pobrano 7 lipca 2016, z PAP MediaRoom portal. website: <https://pap-mediroom.pl/inne/cbos-dorosli-lekcewaza-picie-alkoholu-przez-niepelnoletnich>
- PARPA. (2021). *Spożycie w litrach na jednego mieszkańca*. PARPA. Pobrano z <https://www.parpa.pl/index.php/badania-i-informacje-statystyczne/statystyki>
- Pielęgniarki.com.pl. (2017). PARPA: 7 proc. Polaków pije alkohol w sposób prowadzący do uzależnienia. Pobrano 27 września 2018, z Pielęgniarki.com.pl website: <http://pielegniarki.com.pl/article/parpa-7-proc-polakow-pije-alkohol-w-sposob-prowadzacy-do-uzaleznienia>
- Pinkosz, K. (2019). Prof. Waldemar Kostewicz: Trudne pytania o palenie i alkohol w Polsce oraz rolę ziołolecznictwa w praktyce lekarza. Pobrano 27 września 2021, z Świat Lekarza website: <https://swiatlekarza.pl/prof-waldemar-kostewicz-trudne-pytania-o-palenie-i-alkohol-w-polsce-oraz-rolle-ziololecznictwa-w-praktyce-lekarza/>
- Podgórska, J. (2017). Dlaczego kobiety coraz częściej sięgają do kieliszka? Pobrano 5 kwietnia 2021, z <https://www.polityka.pl/jamyoni/1693422,1,w-jakich-sytuacjach-kobiety-zagladaja-do-kieliszka.read>
- Ptak-Iglewska, A. (2019). Szybko rośnie popyt na niszowe trunki. Pobrano 5 kwietnia 2021, z Rzeczpospolita website: <https://www.rp.pl/przemysl-spozywczy/art1235501-szybko-rosnie-popyt-na-niszowe-trunki>
- Pużyński, S., & Wciórka, J. (2000). *Klasyfikacja zaburzeń psychicznych i zaburzeń zachowania w ICD-10. Opisy kliniczne i wskazówki diagnostyczne*. Kraków-Warszawa: Uniwersyteckie Wydawnictwo Medyczne „Vesalius”, Instytut Psychiatrii i Neurologii.
- Rada Ministrów. (2021). *Sprawozdanie z wykonania budżetu państwa za okres od 1 stycznia do 31 grudnia 2020 r. Omówienie*. Warszawa: Rada Ministrów. Pobrano z Rada Ministrów website: <https://www.gov.pl/attachment/ac3054ef-f33c-4a69-b9ca-c67898f3daa1>
- Sierosławski, J. (2020). *Używanie alkoholu i narkotyków przez młodzież szkolną. Raport z ogólnopolskich badań ankietowych zrealizowanych w 2019 r.* Warszawa: Krajowe Biuro ds. Przeciwdziałania Narkomanii, Państwowa Agencja Rozwiązywania Problemów Alkoholowych, Instytut Psychiatrii i Neurologii. Pobrano z Krajowe Biuro ds. Przeciwdziałania Narkomanii, Państwowa Agencja Rozwiązywania Problemów

- Alkoholowych, Instytut Psychiatrii i Neurologii website: <https://www.parpa.pl/images/file/Raport%20ESPAD%202019%20POLSKA-rev.pdf>
- spirits.com.pl. (2020). Picie zaczynamy od piwa. Pobrano 8 kwietnia 2021, z Spirits.com.pl website: <https://spirits.com.pl/picie-zaczynamy-od-piwa/>
- Szczerbiński, P. (2019). Wódka w sklepach małoformatowych. Pobrano 7 kwietnia 2021, z CMR website: <https://www.cmr.com.pl/wodka-sklepach-maloformatowych/>
- Szpital Uniwersytecki nr 2 w Bydgoszczy. (b.d.). *Czy picie alkoholu ma wpływ organizm?* Szpital Uniwersytecki nr 2 w Bydgoszczy. Pobrano z https://www.biziel.umk.pl/assets/files/CZY_PICIE_ALKOHOLU_MA_WPLYW_NA_ORGANIZM.pdf
- Świątkiewicz, G. (2012). Rozpowszechnienie zaburzeń związanych z alkoholem. W J. Moskalewicz, A. Kiejna, & B. Wojtyniak (red.), *Kondycja Psychiczna Mieszkańców Polski. Raport z badań Epidemiologia zaburzeń psychiatrycznych i dostęp do psychiatrycznej opieki zdrowotnej – EZOP Polska* (s. 254–262). Warszawa: Instytut Psychiatrii i Neurologii.
- US DA i HHS. (2020). *Dietary Guidelines for Americans 2020-2025*. U.S. Department of Agriculture, U.S. Department of Health & Human Services. Pobrano z https://www.dietaryguidelines.gov/sites/default/files/2020-12/Dietary_Guidelines_for_Americans_2020-2025.pdf
- WHO. (2018). Global status report on alcohol and health 2018. Pobrano 7 kwietnia 2021, z <https://apps.who.int/iris/bitstream/handle/10665/274603/9789241565639-eng.pdf>
- WHO. (2021a). Alcohol. Pobrano z https://www.who.int/substance_abuse/facts/alcohol/en
- WHO. (2021b). Alcohol, total per capita (15+) consumption (in litres of pure alcohol) (SDG Indicator 3.5.2). Pobrano 6 kwietnia 2021, z [https://www.who.int/data/gho/data/indicators/indicator-details/GHO/total-\(recorded-unrecorded\)-alcohol-per-capita-\(15-\)-consumption](https://www.who.int/data/gho/data/indicators/indicator-details/GHO/total-(recorded-unrecorded)-alcohol-per-capita-(15-)-consumption)
- wirtualnemedi.pl. (2018). Polska w czołówce emisji reklam alkoholu w telewizji. „Ma to wpływ na zachowanie młodych ludzi”. Pobrano 15 kwietnia 2021, z <https://www.wirtualnemedi.pl/artykul/polska-w-czolowce-emisji-reklam-alkoholu-w-telewizji-ma-to-wplyw-na-zachowanie-mlodych-ludzi>
- Wolepiwo.pl. (2019). Eksport piwa w Polsce. Pobrano 10 września 2021, z Wolę Piwo website: <https://www.wolepiwo.pl/eksport/>
- World Bank. (2021). Alcohol consumption per person, 2016. Pobrano z <https://ourworldindata.org/grapher/total-alcohol-consumption-per-capita-litres-of-pure-alcohol>
- Akty prawne:
- Ustawa. (1982). Ustawa z dnia 26 października 1982 r. o wychowaniu w trzeźwości i przeciwdziałaniu alkoholizmowi. Tekst jednolity Dz. U. 2021, poz. 1119.